

# 존경받는 기업

매일경제

2012년 2월 21일 화요일

## All Star 30대 기업

순위	기업
1	삼성전자
2	포스코
3	유한킴벌리
4	현대자동차
5	유한양행
6	인텔수연구소
7	LG화학
8	현대중공업
9	삼성생명보험
10	인천국제공항공사
11	삼성물산
12	LG전자
13	SK텔레콤
14	볼루엔
15	삼성생명보험
16	기아자동차
17	신세계백화점
18	아시아나항공
19	아모레퍼시픽
20	KT
21	신한은행
22	이마트
23	한국스리엠
24	한국전력공사
25	홀푸드
26	삼성화재해상보험
27	엔씨소프트
28	두산중공업
29	포스코건설
30	GS칼텍스



## 산업별 존경받는 기업 1위

산업부문	기업
섬유(면방직)	일신방직
시멘트	한일시멘트
타이어	한국타이어
가정용 보일러	리나이코리아
냉장·냉동육	허림
도시가스	삼천리
편의점	GS리테일(GS25)
해운물류서비스	STX팬오션
교육서비스	대교
신용카드	신한카드
종합병원	서울아산병원
콘도미디엄	대명패션산업
보증보험	한국주택금융공사
여행사	하나투어
사이버대학	한양사이버대학교
전문대	영진전문대학
서비스센터	삼성전자서비스
IT솔루션	인텔코리아
발전	한국수력원자력
에너지	한국가스공사
건설공기업	한국수자원공사
검사검증	한국기안인증공사
문화레저	국민체육진흥공단
생활가전	삼성전자 생활가전
출판	포스코
제약	유한양행
통신서비스	SK텔레콤
생명보험	삼성생명보험
SOC시설관리	인천국제공항공사
항공	아시아나항공
건설	삼성물산
종합상사	삼성물산
백화점	신세계백화점
할인점	이마트
은행	신한은행
신재생에너지	두산중공업

삼성전자가 2012년 한국에서 가장 존경받는 기업으로 선정됐다. 포스코, 유한킴벌리, 현대자동차, 유한양행 등은 지난해에 이어 올해도 존경받는 기업 상위권에 이름을 올렸다.

한국능률협회컨설팅(KMAC)은 20일 '2012년 한국에서 가장 존경받는 기업' 조사 결과를 발표했다. 한국에서 가장 존경받는 기업은 기업 전체 가치를 종합적으로 평가하는 조사다. 2004년 시작해 올해로 9회째를 맞았다. 조사는 KMAC가 한국적 상황에 맞게 개발한 조사방법론을 바탕으로 30대 기업을 선정하는 '올스타(All Star) 기업'과 산업별로 존경받는 기업을 선정하는 '산업별 1위 기업' 두 가지로 진행됐다. 이번 조사는 지난해 10월부터 올해 1월까지 산업계 간부 5520명과 증권사 애널리스트 230명, 일반 소비자 4560명 등 총 1만310명을 대상으로 △혁신능력 △주주 가치 △직원가치 △고객가치 △사회가치 △이미지가치 등 총 6개 세부 항목에 대해 설문조사 이뤄졌다. 올해는 △서비스 센터 △인프라 지원 △헬스케어(바이오의약) △헬스케어(의료기기) △종합대학(국공립) △종합대학(사립) △전문대학 등 한국 산업 내에서 중추적인 역할을 하고 있는 7개 산업에 대한 신규 조사가 이루어졌다.

전체 산업을 대상으로 조사하는 All Star 1위 기업은 삼성전자가 9년 연속 선두를 유지하고 있는 가운데 전년보다 이어 포스코와 유한킴벌리가 2·3위를 차지했다. 유한양행은 전년과 동일한 5위를 차지했다. 공항서비스 평가에서 7년 연속 세계 1위에 선정된 인천국제공항공사는 공기기업으로서 처음으로 '톱10'에 선정되는 영예를 안았다.

윤원섭·정승환·박민혜 기자

## KMAC '2012년 한국에서 가장 존경받는 기업' 선정

### ★★ 포스코

포스코는 올해 초 '글로벌 지속가능경영 100대 기업'에 선정됐다. 캐나다 경제전문지 코퍼레이트 나이트(Corporate Knight)가 지난달 25일(현지시간) 스위스 다보스포럼에서 글로벌 지속가능경영 100대 기업을 발표했다. 데 여기에 포함된 것, 세계 철강업체 가운데 유일했다.

포스코 순위는 30위. 2010년 93위에 올랐던 것과 비교하면 순위가 대폭 상승했다. 이는 포스코가 수익성뿐 아니라 환경적·사회적 책임을 다하는 존경받는 기업으로 인정 받은 결과다.

포스코는 지난해 3월엔 미국 경제전문지 포천이 선정한 '한국 기업 가운데 세계에서 가장 존경받는 기업'에 이름을 올렸다. 혁신, 재무 건전성 등 9개 항목에 대해 점수 평가를 한 결과 포스코는 7.21점으로 국내 기업 중에서 1위를 차지했다.



정준양 회장

### ★★ 신한카드

신한카드 임원회의실 CEO 좌석 옆에는 '고객의 의자'가 있다. 모든 전자결제 양식에는 '최종 결제는 고객님의 하십니다'라는 문구가 적혀 있다. 모든 의사결정 관점을 고객 위치에서, 모든 목표는 고객 가치를 실현하는 데 두겠다는 CEO의 강력한 의지를 나타낸 것이다.

신한카드는 대한민국을 넘어 앞으로 글로벌 리딩카드사로 도약하는 것을 목표로 '양적 성장' 뿐만 아니라 '질적 성장'을 적극적으로 추진 중이다. 이를 위한 제도 중 하나가 카드사 최초로 도입한 '고객패널제도'. 특히 핵심적인 신상품·서비스를 개발할 때는 고객이 직접 참여해 의견을 사전에 반영하는 등 상품과 접점서비스 품질을 고객 눈높이에 맞추는 데 기여하고 있다.

매월 실시되는 '소비자보호 제안의 날'을 통해 고객 불편 개선 제안을 접수하고 있다.



이재우 사장

### ★★ 삼성물산

삼성물산 상사부문은 전통적인 트레이딩 사업 모델에 상사의 핵심 경쟁력인 글로벌 네트워크와 정보력, 마케팅, 금융력 등을 접목해 에너지·환경, 자원, 산업소재 등 다양한 신규 사업을 개발해 나가고 있다.

삼성물산 상사부문은 2008년 멕시코 만 영커광구(하루 생산량 1만6000배럴)에 이어 페라루 페트롤리엄 자원을 성공적으로 확보함으로써 에너지산업 선진 시장인 미국에서 자원 비즈니스 영역을 확대할 수 있는 교두보를 마련하게 되었다. 삼성물산 건설부문은 설계에서 구매, 시공, 시운전에 이르는 EPC 수행과 관리·운영까지 가치사슬을 확장해 글로벌 조일류 건설사로서 양적·질적 성장을 실현해 나가고 있다.



정준우 부회장



김신 상사부문 사장

### ★★ 인천국제공항공사

인천국제공항공사는 올해 '한국에서 가장 존경받는 기업' '올스타 톱10'에 등극해 2004년 이 조사 시작된 이래 가장 크게 도약한 기업이 되었다.

2001년 세계에 첫선을 보인 인천국제공항은 10여 년간 성공적인 운영으로 명성이 높다. 연평균 화물 5%와 여객 6% 성장세를 유지하며 국제화물운송 세계 2위, 국제여객 운송 세계 8위인 공항으로 성장했다. 공항과 관련된 세계적인 상을 석권해온 인천국제공항은 공항 분야 '노벨상'으로 평가받는 국제공항협회(ICAO) 공항서비스 평가에서 7년 연속 세계 1위라는 성과도 최초로 달성했다.

인천국제공항공사는 법과 원칙, 소통과 대화를 기반으로 한 선진 노사 파트너십을 바탕으로 긍정의 기업 문화가 대내외로 확산될 수 있도록 끊임없이 노력하고 있다.



이재욱 사장

### ★★ 삼성전자서비스

삼성전자서비스가 서비스센터를 열 시기는 1972년. 그 후 40년간 고객 신뢰를 선연을 비롯해 24시간 상담 서비스, 업계 최초 사이버센터 구축 등 끊임없는 서비스 혁신을 지속해 왔다. 전국 서비스센터망은 업계 최대 규모인 160여 개에 이른다.

콜센터는 음성 인식 시스템과 사전 예측 시스템을 도입해 상담 대기 시간을 단축시켰으며 수리비 부담을 최소화하기 위해 업계 최초로 수리비 상한제를 도입했다.

엔지니어가 방문하지 않고 원격으로 문제를 해결하는 리모트 서비스 등은 고객에게 좋은 평가를 받고 있는 대표적인 서비스다. 삼성전자서비스는 상상과 나눔 경영도 중시한다. 전국 센터에서는 서비스 기술력을 활용한 전자제품 수리 재능나눔 봉사활동을 펼치고 있으며 1사 1촌 자매결연으로 농민기에 일손을 돕고 특산물 판매를 지원하고 있다.



윤승철 대표이사

### ★★ 영진전문대학

대구에 소재한 영진전문대학(총장 최재영)은 기업 요구와 눈높이에 맞춘 전문 교육의 장안해 우리나라 대학 교육의 혁신을 주도해온 명실상부한 대한민국 대표 전문대학으로 자리매김하고 있다.

이 대학은 지난해 처음 도입된 교육과학기술부의 '세계적 수준의 전문대학(WCC·World Class College)'에 선정됐으며, 2011년 교과부의 취업률 조사에서도 '가' 그룹 중 전국 1위를 차지했다.

또한 지난해 지식경제부의 산학융합지구조성사업(QWL)에서도 전문대학 중 유일하게 주관대학에 선정됐다. 여기에 더해 한국생산성본부에서 실시한 국가고객만족도조사에선 2011년까지 10년 연속 전문대학 부문 1위를 차지하는 등 대학의 명성이 날이 날이 높아만 가고 있다.



최재영 총장

## 빛좋은 개살구인 제과·커피전문점, 속이 알찬 팬시문구전문점 색연필, 어떤 것을 하시겠습니까?!

팬시문구 복합매장 색연필(www.coloredpencil.co.kr)은 만 6년 만에 340여개의 가맹점을 거느린 중견브랜드로 폭발적인 성장을 이루었다. 이렇게 할 수 있었던 이유는 본사의 다양한 노력과 지원이 있었기 때문이었다. 색연필의 콘셉트가 소비자와 딱 맞아 떨어졌기 때문이다. 특히 노후대책이 미비한 베이비부머세대가 안정된 사업아이템을 찾으며 팬시문구점의 안전성에 눈을 돌리고 있어 시장은 더욱 늘어날 전망이다. 이렇듯 금년에 제2의 도약을 맞아 물류센터를 확장, 이전하여 효율적인 지원시스템(B2B주문시스템)을 갖췄으며 <평생직장 창업보육>라는 모토아래 '투자형창업제도'를 도입, 본사에서 매니저를 파견함으로써 초보 창업자가 실패없이 성공적으로 안착할 수 있는 토대를 마련했다. 점포도 본사의 전문가가 직접 수익률을 기반으로 확정하는 것을 원칙으로 하고 있으며 각종 비품 및 이벤트에 대한 폭넓은 지원이 이뤄지게 된다. 문의전화 (02)435-6800



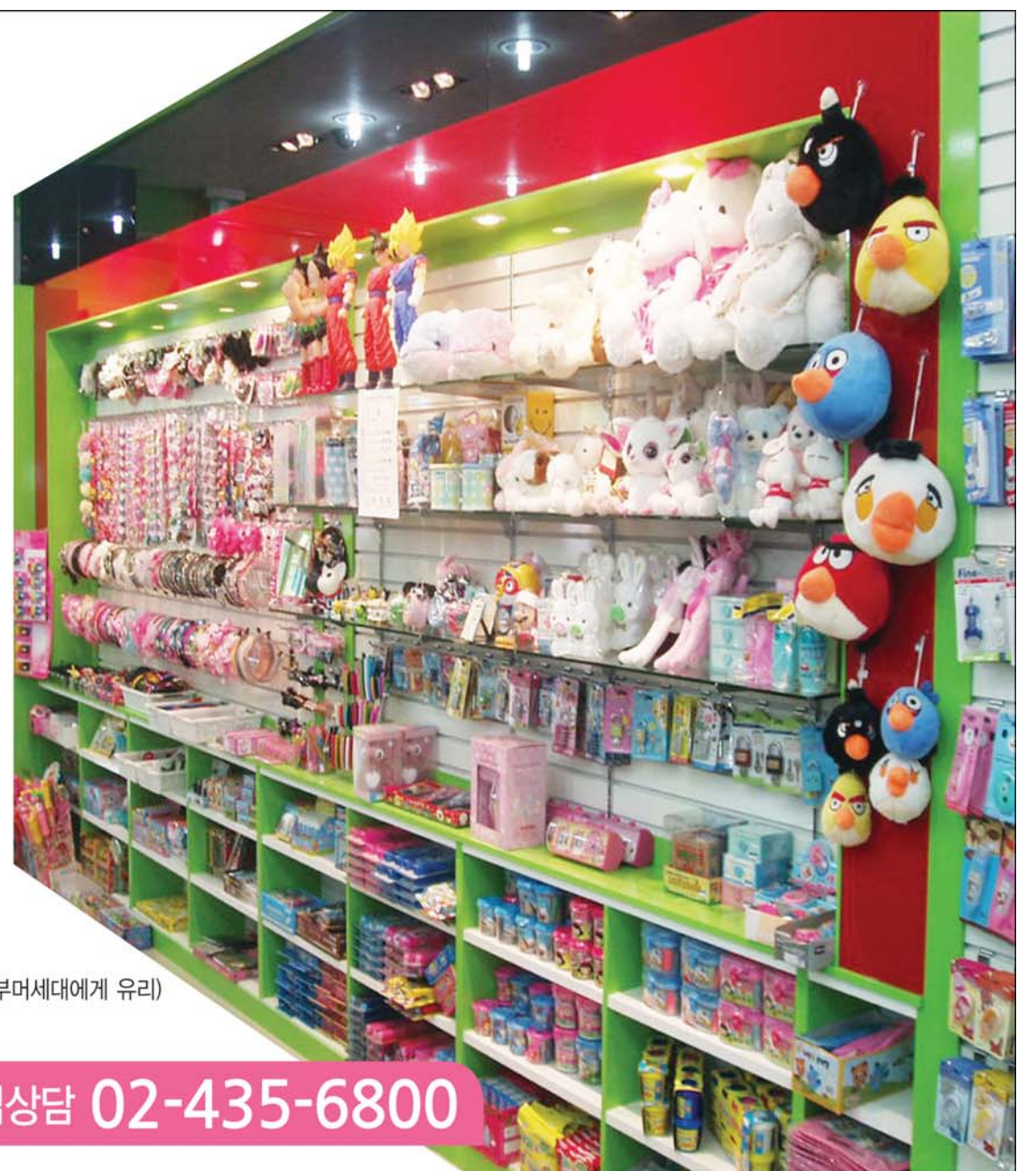
### 색연필만의 차별성

- 점장(manager)파견-초기 안정화 지원
- 물류센터 지원-다양한 구색력 확보
- 높은 안정성-본사 확정점포에서 창업
- 브랜드 자부심-회원카드에 가맹점명 부여
- 마케팅 지원-색연필상품권 지원
- 운영효율성 극대화-POS시스템 구축
- 창업자금 본사 투자(대출) 지원
- 무경력자도 간단한 운영교육으로 경영(주부나 직장 퇴직자, 베이비부머세대에게 유리)

관리부 직원 모집 : 문구경력자 0명 (이력서, 자기소개서) / 전화문의 (02)432-8156

팬시문구복합매장 색연필 www.coloredpencil.co.kr

창업상담 02-435-6800





삼성전자 생활가전사업부

160개국에 한국가전 수출



삼성전자 생활가전사업부는 감성, 친환경, 에너지 절감, 헬스케어 등 네 가지 분야에서 뛰어난 디자인을 채용한 혁신 가전제품을 추구해왔다.

1972년 에어컨 생산을 시작으로 1990년까지는 국내에서 기반을 다지던 시절이다. 그러다가 1990년부터 집중적으로 외국에 진출해 전략적으로 사업을 키워오며 혁신 가전 브랜드로서 입지를 다지고 '가전 명가 삼성' 전통을 만들어왔다.

2000년대 이후에는 연평균 매출 성장률이 30%에 이르는 초고속 성장을 질주하고 있다. 생활가전 기반 기술과 사업영역을 확장시켜 나가는 전폭적인 투자를 진행하며 9개국 11개 거점을 통해 전 세계 160여 개국에 활발히 한국 가전을 수출하고 있다.

2012년에는 삼성전자 IT와 네트워크 기술을 가전에 접목해 △식재료 주머니 가능한 이커머스 냉장고 △스마트폰으로 내외부에서 기기 제어 가능한 스마트 에어컨 △레시피를 전송하면 운도와 시간을 설정해주는 스마트 오븐 등 스마트 제품을 출시했다.

생활가전사업부는 고도화 사업구조와 차별된 혁신 프리미엄 제품으로 건실한 성장을 도모해 세계 가전 그룹들 진입을 목표로 삼고 있다. 이 밖에 제품을 다 사용한 후에는 폐가전을 직접 수거해 제품 재재나 부품을 재활용하는 재활용센터를 전 세계적으로 자체 운영해 늘이기는 친환경 요구에 부응하고 있다.

GS리테일(GS25)

협력사와 상품 공동기획



허승조 부회장

GS25는 토종 편의점 브랜드다. 외국계 편의점에 맞서 한국식 편의점을 정착시켰다. 강점은 차별화된 상품과 서비스다. 여기에 우량 점포를 중심으로 한 개발 전략은 점주들이 안심하고 편의점 경영에만 집중할 수 있는 여건을 마련해줬다는 평가다. 경영주에 대한 안정적인 수입 보장은 고객에 대한 좋은 서비스로 이어진다.

GS25만이 선보이는 상품도 돋보인다. 이 회사는 배우 김해자 씨와 함께 '김해자 도시락' 시리즈를 출시했으며, 만화 식객을 브랜드화한 '식객 시리즈' 상품을 개발했다. 이 밖에 도시락, 삼각김밥, 천남김밥, 지역명품 주먹밥 등 차별되고 신선한 먹을거리를 꾸준히 선보이고 있다.

GS25는 동반성장을 통해 기업의 사회적 책임을 실천 중이다. 제조사와 'GS25 Only' 상품을 함께 기획해 협력사에 사업 확대 기회를 제공하고 있고, 고객에게는 질 좋은 상품을 저렴한 가격에 판매하고 있다.

이 회사는 급변하는 고객 니즈를 충족시키기 위해 지난해 3월 모바일 애플리케이션인 '나만의 냉장고'를 오픈했다.

STX팬오션

농아원·동거노인 등 지원



백선량 사장



이중철 부회장

1966년 설립된 STX팬오션은 벌크선, 탱크선, LNG선, 자동차운반선, 컨테이너선 등 전 분야에 걸친 다양한 해상운송 서비스를 제공한다. 특히 드라이 벌크 수송 사업은 이미 세계적인 경쟁력을 갖추고 있어 철광석, 석탄, 곡물, 비료, 원목 등 주요 화물 수송에서 세계 우수 선사들과 어깨를 나란히 한다.

STX팬오션은 올해 500여 척 규모의 지배선대 운용과 매출 60억달러 달성이라는 도전적인 목표를 수립했다. 이를 통해 2020년까지 글로벌 종합해운물류기업으로 도약한다는 전략이다.

STX팬오션은 기업의 사회적 책임 달성에도 열성적이다. 임직원들로 구성된 한마음봉사단을 주축으로 매일 다양한 봉사활동을 펼치고 있다. 삼성농아원·남산원 어린이들과 함께 여가시간을 즐기고 △국립 장애인 도서관 봉사활동 △아동센터 학습지원활동 △적십자사 사랑의 땀누기 행사 △성가복지병원과 부산지역 독거노인 가정방문 등 사회 각지에서 다방면으로 활동을 펼치고 있다.

삼성생명보험

기업에 경영노하우 기부



백근희 사장

1957년 설립된 삼성생명은 총자산 150조원(2011년 9월 기준)을 돌파한 국가대표 보험사다. 지난해에는 미국 포천지가 발표한 글로벌 500대 기업 중 332위를 차지해 우리나라 금융사 중에선 유일하게 이름을 올렸다.

삼성생명의 고객사랑은 1980년대로 거슬러 올라간다. 1982년 사회복지법인인 삼성생명 공익재단을 설립한 데 이어 94년에 고객 권익보호제도인 '보험품질보증제도'를 도입했다. 1995년에는 삼성생명 사회복지재단을 창단했다. 봉사단은 여성 가장 창업지원사업, 이주여성 모국 방문 지원사업 등을 펼치고 있다. 재원은 삼성생명 컨설턴트들이 보험 1건을 체결할 때마다 기부하는 200원으로 조성된 FC하트펀드다.

삼성생명은 경영 노하우를 기업과 일반인에게 제공하는 '재능기부'를 실시하며 상생경영에도 앞장서고 있다.

지난해엔 중소기업 창업주 2·3세 자녀들을 대상으로 경영자 양성 과정인 '주니어 CEO 과정'을 개설했다. 기업고객에 대한 차별된 서비스 제공과 동반성장·사회적 기여 차원에서 기획된 프로그램이다.

KT

지역아동센터 800곳과 결연



이석재 회장

KT는 '아동이 대한민국 미래'라는 점을 깨닫고, 지역아동센터 지원을 위해 KT그룹 사회공헌 역량을 집중하고 있다. 이석재 회장 주도 아래 700개 봉사팀이 전국 1000여 개 지역아동센터와 결연을 하고 소외아동 10만여 명 지원을 목표로 활동을 하고 있다. 현재는 800여 개 센터와 결연해 월 1회 이상 활동을 펼치고 있다. 특히 KT는 2010년 6월부터 경기도 성남을 시작으로 전국 주요 도시와 각 권역별로 아동들이 맡고 있는·체육 교육을 받을 수 있도록 KT 건물 내에 품앗이센터라는 공간을 마련했다.

디지털화가 진행됨에 따라 오히려 정보 격차가 심해지는 현상을 해소하기 위해 2007년부터 IT 서포터스 활동도 펼치고 있다. IT 서포터스는 직원 200여 명이 풀타임으로 봉사활동에만 전념하는 사회공헌 모델이다.

장애인, 농어민, 노년층, 저소득층 등을 4대 정보 소외 계층으로 정의하고 KT가 보유한 IT지식을 나누주고 실생활 위주 IT교육을 진행한다. 이러한 노력을 기울인 결과 2011년 '다우존스 지속가능성 지수'에서 BT, AT&T, NTT 등을 제치고 통신 분야 글로벌슈퍼섹터리더로 선정됐다.

아시아항공

협력적 노사관계 자리매김



윤영두 사장

아시아항공은 경제5단체가 주관하는 올해의 투명경영대상을 수상했다. 한국경영자총협회는 지난 15일 서울 조선호텔에서 열린 '제8회 투명경영대상' 시상식에서 경제5단체장을 대표해 아시아항공에 대상을 수여했다. 아시아항공은 경영진의 투명경영에 대한 의지와 노력이 윤리경영이라는 기업문화로 잘 정착되었다는 평가를 받고 대상에 뽑혔다. 특히 2001년과 2005년 대규모 파업 경영을 승화시켜 협력적 노사관계를 구축한 것이 높이 평가받았다.

아시아항공은 국내뿐 아니라 외국에서도 이름을 날리고 있다. 아시아항공은 지난해 12월 비즈니스 여행전문지인 글로벌트래블러가 선정하는 '2011 올해의 항공사' 수상에 이름을 올렸다. 앞서 2010년 5월엔 항공전문평가·리서치 기관인 영국 스카이트래스가 수여하는 '올해의 항공사' 상을, 2009년 2월에는 항공전문지 ATW에서 '올해의 항공사' 상을 수상했다.

아시아항공 관계자는 "최고의 안전과 서비스를 통한 고객만족"이라는 경영이념 아래 최고 서비스를 제공하는 글로벌 항공사 위상을 유지해왔다"고 말했다.

서울아산병원

표 저개발국 의료자립 도와



박성욱 병원장

국내 의료기관 가운데 진료 수준이 가장 높은 것으로 평가받고 있는 서울아산병원이 한국에서 가장 존경받는 기업 6년 연속 수상이라는 기록을 세웠다. 1989년 아산재단 산하 병원으로 개원한 서울아산병원은 '우리 사회 불우한 이웃을 돕는다'는 정주영 설립자 이념을 구현하는 데 노력해 온 결과 국민과 산업계, 의료계에서 존경받는 병원으로 꼽히고 있다. 서울아산병원은 의료를 통한 사회적 기여에 최선을 다하고 있다. 소외 이웃들에 대한 의료 지원은 물론 아시아 저개발 국가를 대상으로 의료 자립을 위한 △수술 의료인 교육 △기술전수 △의료봉사 등을 펼치고 있다.

환자들에게 최상의 의료서비스를 가장 안전하게 제공하기 위해 AGS(Asan Global Standard) 전담 조직과 평가 시스템을 구축해 상시적인 혁신활동을 펼치고 있는 서울아산병원은 지난해 첨단 생명과학 연구 메카인 아산생명과학연구원을 출범시켰다. 앞으로 서울아산병원은 국내를 넘어 세계 무대에서 글로벌 경쟁력을 향상시켜 나갈 계획이다. 우수한 진료 수준이 밑받침되는 연구 중심 병원을 성공적으로 실현해 산업 경쟁력을 향상시켜 나가고 있다. 또 바이오산업을 통한 국가 발전에 기여해 나갈 계획이다.

홈플러스

잠실에 문화향유 감성매장



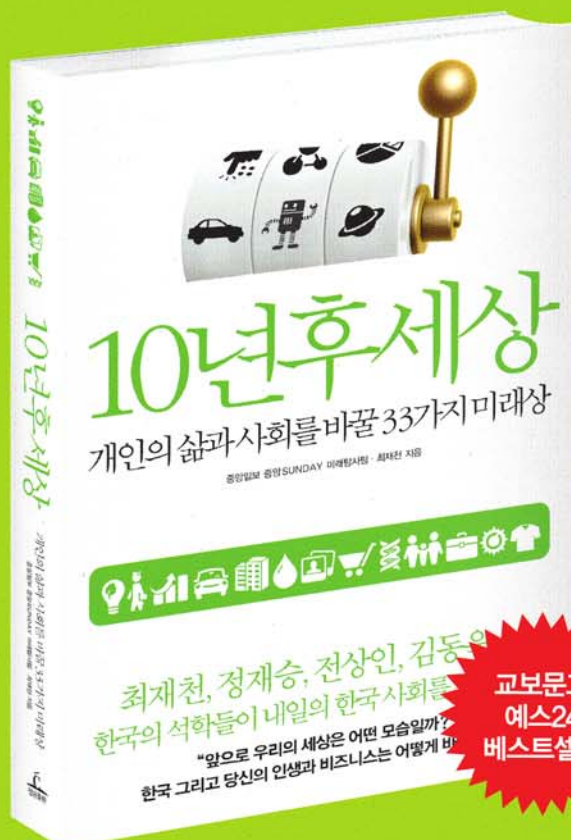
이승환 회장

홈플러스 역사는 이제 겨우 13년이다. 1999년 2개 점포로 시작했으나 급성장세를 보이며 125개 대형할인점을 운영하고 연간 12조 원에 가까운 매출을 올리고 있다. 여기에는 '존경받는 기업의 큰 바위 얼굴 경영'이라는 홈플러스만의 독특한 경영 모델이 배경으로 작용했다. '고객가치'를 최우선으로 생각하는 홈플러스는 △저렴한 가격 △다양한 상품 △높은 품질 △최상의 서비스로 고객들에게 다가가고 있다.

이를 위해 창립 당시 기존 초형형 할인점 일색이던 국내 유통업계에 2세대 할인점인 '가치점' 개념을 도입했다. 가치점은 원스톱 쇼핑서비스에서 한발 더 나아간 원스톱 생활서비스 개념이다. 나아가 문화를 향유하는 감성스토어인 '3세대 할인점'을 서울 잠실에 오픈하며 유통업계에 바람을 불러일으켰다. 지난해 8월에는 4세대인 '가상스토어'를 선문역에 오픈했다.

각 지역 홈플러스 매장은 5만여 명 고용 창출 효과를 낳았으며, 저비용·고효율 운영구조를 통해 발생한 이익을 고객에게 환원함으로써 물가 안정에도 기여하고 있다.

“2012년 대한민국, 그리고 그 후세상은 어떻게 변할까?” 최고 전문가들이 보여주는, 개인의 삶과 사회를 바꿀 33가지 미래상



현기증 날 만큼 빠르게 변하는 세상, 불확실성이 커질수록 독수리 같은 미래의 눈으로 현재를 내려다봐야 한다. 국내 최고 전문가들이, 우리 시는 세상은 지금 어디로 가고 있고 한국 사회는 어떤 변화를 겪을 것인지, 개인 생활과 비즈니스는 어떻게 달라질지 통찰력 넘치는 분석과 전망을 보여준다. 거대 담론보다는 개인 생활의 변화상에 초점을 맞춘 33가지 미래 시나리오는 거대한 변화의 물결에 올라타려면 무엇을 어떻게 준비해야 할지 알려준다.

10년 후 세상

중앙일보 중앙SUNDAY 미래탐사팀 · 최재천 지음 | 16,000원

미래의 한국, 사회를 예견하고 진단한 책. 그리 먼 미래는 아니다. 앞으로 10년 후인 2020년대다. 초선비즈 각계 전문가 16명과 지난 1년 동안 머리를 맞대고 내다본 10년 후 세상의 모습, 내일의 비전을 갖추는 데 필요한 지혜를 준다. 중앙일보 과학, 기술, 사회, 문화, 비즈니스 등 다양한 분야에서 앞으로 우리가 마주할 변화상을 흥미진진하게 풀어낸 책. 매일경제 숨 가쁘게 발전하는 과학기술과 미래 생활의 변화상을 추적한 책. 매일경제

중앙SUNDAY 미래탐사팀 (중앙SUNDAY)는 2007년 3월 창간한 중앙일보의 일요판 신문이다. 중앙SUNDAY 미래탐사팀은, 우리 사회가 미래에 맞닥뜨릴 좌표를 찾아 더불어 행복하게 살 수 있는 지혜를 모색하는 취지에서 '10년 후 세상' 기획을 진행, 새로운 미래 여정담을 제시했다.

TEL: 02-546-4341 FAX: 02-546-9053 www.chungnam.com 정민출판



### 유한킴벌리 창의적 기업문화 '스마트워크'



**최규복 사장** 유한킴벌리는 9년 연속 '한국에서 가장 존경받는 기업 올스타'로 선정됐다. 사회가치와 고객가치, 이미지가치, 직원가치 등 6개 요소 평가 중 4개 부문에서 모두 1위였다.

유한양행과 세계적 건강위생용품 기업인 킴벌리클라크 간 합작으로 1970년 설립된 유한킴벌리는 국내 생활용품으로 주로 생산·공급하며 세계 50여 개국에 관련 제품을 수출하기도 한다.

하이스피드, 화이트 샌드, 크리닉스 미용티슈, 스카프 키친타월, 그린핑거 스킨케어 등 우리에게 익숙한 제품을 대거 내놨다. 최근엔 '시니어케어'와 '스킨케어' 등 신규 사업을 새로운 주력 사업으로 육성해 나가기 위해 노력 중이다. 이를 위해 성과만 중시하는 것이 아니라 자유롭고 창의적이며 도전적인 기업문화를 창출하는 것이 중요하다는 판단 아래 가족친화경영을 기반으로 한 '스마트워크'를 시행하고 있다.

유한킴벌리에서는 시·공간이 자유로운 업무환경을 제공하는데 직원들은 꼭 자기 책임이 아니더라도 회사 내 편한 공간에서 자유롭게 업무를 할 수 있다. 이 같은 업무 분위기는 팀 간 협력을 증진시키고 소통이 잘되게 하는 효과가 있다.

### 한국수자원공사

### 단수사고 '제로 시스템' 구축



**김건호 사장** 한국수자원공사는 물종합서비스 공기업이다. 1967년 창립 후 소양강댐을 비롯한 16개 다목적댐과 수도권 등 33개 광역상수도 운영과 관리를 맡아 물을 공급하고 있으며 홍수 피해 예방 등 사업도 하고 있다.

한국수자원공사는 2011년 8월 세계 최대 시화조력발전소를 준공하고 같은 해 11월 세계 최초로 수상 태양광 개발, 4대강 16개보 소수력 발전 사업 등을 유치했다.

'5-Star' 수준인 정수장을 16곳까지 확대해 깨끗한 수돗물 공급을 확대했으며, 아시아 최초로 세계물담대회에서 10위 안에 드는 성과도 거뒀다.

또 단수 사고 제로를 목표로 ERM시스템 구축 등 위기 대응능력 강화에도 힘을 쏟고 있다.

직원들이 자발적으로 펼치는 동아리 활동도 수자원공사 자랑거리다. 직원들이 만든 창의혁신동아리에서 나온 아이디어 중 폐기수수료를 지급하던 정수장 슬러지를 친환경 건축자재와 고가의 활성탄 대체재로 활용하는 것은 실제 응용돼 원가 절감, 신규 수익, 자원 확보라는 일거삼득 성과를 창출하기도 했다.

### 유한양행 소외계층에 급여 일부 기부



**김윤섭 사장** **최상후 사장** 유한양행 창업주인 고(故) 유일한 박사는 기업인의 재산 사회 환원 원조로 기억된다.

'건강한 국민만이 잃어 버린 주권을 되찾을 수 있다'는 신념으로 1926년 유 박사가 설립한 유한양행이 '가장 존경받는 기업'으로 선정됐다. 창업주가 이뤘던 깨끗한 기업 이미지 덕분에 유한양행 임직원들도 좋은 상품 생산과 함께 성실한 납세, 기업이윤의 사회 환원을 중시한다. 고배당 정책과 무상증자로 대주인 유한재단과 유학학원의 사회공헌 활동을 지원해 간접적으로 기업이윤을 사회에 환원하는 이유다.

임직원 사회공헌 활동도 이런 관점에서 활발하게 이뤄지고 있다. 유한양행 임직원들은 '함마음사랑회' '사랑나눔회' '사랑나눔기' 모임과 '유천사' 동아리 등 봉사를 위한 모임을 자발적으로 조직해 활동 중이다. 전국 각지에 위치한 영입지점들도 해당 지역 소외계층을 위해 급여 일부를 기부하고 정기적인 방문 봉사활동을 활발하게 펼치고 있다.

### 두산중공업

### 마이스터고에 '두산반' 운영



**박지원 사장** 해수담수화 분야에서 자타가 공인하는 1위 기업인 두산중공업이 가장 자랑스럽게 내세우는 것은 자사 광고 카피인 '사람이 미래다'라는 경영원칙이다. 인재 선발과 그런 우수한 인력이 더욱 클 수 있도록 육성하는 것이 기업 성장의 핵심이라는 것이다.

두산중공업에는 실제로 '사람의 성장을 통해 사업의 성장을 이루고, 사업의 성장을 통해 인재를 육성한다'는 '2G 전략(Growth of People, Growth of Business)'이 존재한다.

임직원 대우는 과격적이다. △특급호텔급 1인1실 기숙사 △하계휴가와 연말 5일간 연차휴가를 추가로 사용할 수 있도록 권장하는 리프레시 휴가제도 △임직원 장례 토털서비스 등 복리후생제도 △임직원 가족들에 대한 신종플루 예방접종 △국의 건설현장 직원 가족에 대한 연세여학당 어학교육과 심리상담, 진학상담 등은 다른 회사에서 쉽게 볼 수 없는 것들이다.

고졸 채용 확대에 발맞춰 장원기계공고 등 전국 3개 고등학교와 '마이스터고' 및 특성화고 인재 육성과 채용을 위한 '산학협력' 협약을 체결하고 '두산반'을 만들어 운영 중이다.

### SK텔레콤 LTE 상용화... 4G시대 열어



**하성민 사장** 대한민국 최대 이동통신 서비스 회사인 SK텔레콤 전신은 1984년 설립된 '한국이동통신 서비스주식회사'다. 당시 차량용 이동전화 사업을 했던 이 회사는 이동통신 사업에 진출하게 됐고, 1996년엔 세계 최초로 CDMA 상용화에 성공하면서 'IT 강국 대한민국'이라는 이름을 얻는 데 상당 부분 기여했다.

이후 2000년 세계 최초 2.5세대 CDMA 2000 1X 상용화, 2002년 세계 최초 3세대 동기식 EV-DO 상용화, 2006년 세계 최초 HSDPA 상용화 등 성과도 냈다. SK텔레콤은 국내에선 2010년 처음으로 '초 단위 요금제'를 도입해 호응을 얻었다. '데이터 무제한 요금제'를 최초로 도입한 회사도 SK텔레콤이다.

SK텔레콤은 이전에도 발신번호 표시(CID) 완전 무료화와 부가서비스 3개월 이상 미사용 시 비과금, 기본료 인하, 무료 SNS 제공 등 정책을 계속 내놨으며 그 결과 3대 국가고객만족도 14년 연속 1위를 기록했다. 스마트폰 시대를 맞아 SK텔레콤은 데이터 중심 망 투자와 망 개방, 공유 등을 큰 목표로 하고 있다. 2011년 7월부터 기존 3세대 WCDMA보다 최고 7배 빠른 LTE를 국내 최초로 상용화해 4G 시대를 연 것도 같은 맥락에서다.

### 삼성에버랜드

### 재난지역에 무료급식 지원



**김봉영 사장** 1963년 설립된 삼성에버랜드는 놀이공원으로 많이 알려져 있다. 하지만 자세히 들여다 보면 '휴(休·에버랜드 등 리조트사업부)·식(食·푸드서비스와 식재료유류)·주(주·건축, 조경, 에너지, 부동산서비스)' 등 생활 전반에 걸친 다양한 서비스 사업을 하고 있음을 알 수 있다.

'존경받는 기업'으로 꼽힌 삼성에버랜드는 다양한 사업영역에 맞는 △고객만족경영을 펼치고 △특성에 맞는 사회공헌활동을 진행하며 △환경친화적인 경영을 통해 '라이프 인프라 인벤터(Life Infra Inventor)'라는 2020년 장기 비전을 실현하겠다고 밝혔다.

사회공헌도 삼성에버랜드가 내세우는 '존경받는 기업' 선정의 주요한 항목이다.

삼성에버랜드는 자원봉사센터 4개, 자원봉사팀 82개를 구성해 활발한 봉사활동을 진행하고 있다. FC사업부는 푸드서비스 역량을 바탕으로 농촌마을 분교 학생들에게 건강한 식습관과 영양정보 교육을 실시하고 있고, 재난지역에는 무료 급식과 복지시설 지원 봉사도 나간다.

### 대교 다문화 가정 미술·음악 후원



**박영규 대표이사** 대교(대표이사 박영규)는 1976년 한국 공문수학연구회로 시작해 '눈높이'로 이름을 높인 교육서비스 기업이다. 1991년 바꾼 '눈높이'라는 상호에는 아이들 눈높이에서 시작하고 눈높이에 맞게 관리하며 눈높이 자체를 높이고자 하는 '눈높이 교육철학'을 담고 있다.

대교는 이 같은 철학에 맞는 서비스 제공과 함께 사회공헌 활동에 각별히 신경 쓰고 있다. 특히 교육 기회가 적은 아이들을 위한 무료 서비스 제공이나 소외계층과 다문화가정 아이들을 돕는 활동 등을 주로 한다.

전국 대교 임직원 1만명으로 구성된 '눈높이사랑 봉사단'은 다문화가정 아이들이 재능을 개발하고 꿈을 펼칠 수 있도록 돕는다. 대표 프로그램으로는 스포츠, 미술, 음악 분야에서 지속적으로 후원하고 멘토링하는 '눈높이 드림 프로젝트'가 있다.

작년 1기로 선발된 초등학생 다문화가정 자녀 30명을 전국 18개 눈높이사랑 봉사단 지회에서 2명씩 관리·지원하며 매월 30만 원가량을 1년간 후원한다. 또 1년마다 테스트를 거쳐 고등학교까지 지원하는 프로그램도 있다. 선발에 참여했던 심사위원들 또한 재능기부를 통해 지속적으로 멘토 역할을 할 예정이다.

### 한국타이어

### 친환경 타이어 1등급 첫 획득



**서승화 부회장** 대한민국 타이어산업 태동과 함께 1941년 설립된 한국타이어는 대한민국에서 자동차용 타이어를 가장 많이 판매하는 1위 타이어 회사다. 한국타이어는 최근 '고객지향, 환경우선, 혁신지향, 정도경영'이라는 경영원칙을 정했다. 타이어라는 제품을 통해 고객을 만족시키고, 같은 맥락에서 환경안전성을 위해 노력하며 이 두 가지 목표를 달성하기 위해 혁신을 지향하고 정도경영을 한다는 의미다.

무엇보다 타이어를 구매하는 고객의 만족이 최우선이다. 이를 위해 지속적인 R&D 투자를 하는 것은 물론 CEO 웹사이트, 글로벌 QM(품질관리) 위원회 등을 통해 다양한 내부 의견을 파악해 제품에 반영한다.

그 결과 저연비·친환경 타이어 개발에서 한국타이어는 상당히 앞서나가고 있다. 친환경 타이어 '엠프라 에코'는 에너지 관리 공단이 주관하는 '타이어 에너지소비효율등급제'에서 국내 타이어 상품 중 최초로 최고 등급인 1등급(회전저항계수 기준)을 획득했다. 이런 타이어들은 연비를 높일 수 있어 고객에게는 경제적 이익을, 사회엔 환경 보호라는 가치를 전달한다.

미국 국무성 추천 University of Nebraska ISHS 국제교육

# 국제 대안 교육

**평범? VS 개성, 독창성!**

유학을 계획하십니까?  
몇 년 뒤 결과는 지금의 선택입니다.

**Ann Thompson Academy**  
www.atacademy.co.kr  
입학상담 031-631-0099, 02-574-4942

Leadership for tomorrow

**개별상담**

- 교육철학과 프로그램 이해
- 학생특성과 기본학력 파악
- 공동체 적응력 파악

**제1차 서류전형**

- 학생의 자기소개서
- 학부모의 학생 특성 기술서
- 성적표/생활기록부/수상기록 등

**제2차 심층면접**

- 학생 태도와 특성 파악
- 공동체 적응력 파악

**제3차 미 UNL ISHS 심의**

- 미국 University of Nebraska ISHS 심의
- 학업이수가능 여부 및 규정 적합 여부판정

**합격**

**Level Test**

- 영어와 수학
- 에세이 작성

**반 편성**

- 아이비리그반
- ESL반 등

경기도 이천시 호법면 후안2리 532-16 Ann Thompson Academy 이천캠퍼스 031-631-0099

네이버 검색 **앤탐슨 아카데미**